

INSECTOS SUDAMERICANOS

POR EL R. P. LONGINOS NAVÁS, S. J.

(3ª SERIE)

Los insectos que voy a enumerar los he recibido en diferentes veces y de varias personas, según en su sitio se indicará. Los más de ellos son nuevos para la región de que se citan y algunos también para la ciencia. En su enumeración seguiré el orden acostumbrado.

PARANEURÓPTEROS

Familia Libelúlidos

1. *Orthemis ferruginea* F. : Asunción, febrero de 1910, Carlos Spegazzini. Pondré la observación que anotó el diligente colector, consignando los colores del insecto en vida: « Totus pallide castaneus; linea dorsalis thoracis alba. »
2. *Orthemis nodiplaga* Karsch. : La Plata, febrero de 1920, Carlos Spegazzini.
3. *Lepthemis vesiculosa* F. : Camino por el río Paraguay (Paraguay), febrero de 1920, Carlos Spegazzini.
4. *Perithemis Domitia* Drury, var. *mooma* Kirby : Puerto Sajonia (Paraguay), febrero de 1920, Carlos Spegazzini.
5. *Erythrodiplax umbrata* L. : Asunción, febrero de 1920; San Antonio (Paraguay), febrero de 1920; Villa Morra (Paraguay), febrero de 1920. Ejemplares jóvenes. « Abdomen pallide virescente-pallidum, nigro fasciatum, thorax pallide virescente-pallidus, superne obscurior » Carlos Spegazzini.

6. *Erythrodiplax connata* Burm., var. *nigricans* Ramb.: La Plata, marzo de 1920, Carlos Spegazzini.

7. *Erythrodiplax connata* Burm., var. *fusca* Ramb.: Asunción, febrero de 1920; Villa Morra (Paraguay), febrero de 1920, Carlos Spegazzini.

8. *Micrathyria aequalis* Hag.: Asunción, febrero de 1920, Carlos Spegazzini.

9. *Micrathyria eximia* Kirby : Asunción, febrero de 1920, Carlos Spegazzini.

10. *Tauriphila cophysa* Sel.: San Lorenzo (Paraguay), febrero de 1920, Carlos Spegazzini.

Familia **Ésnidos**

11. *Aeshna diffinis* Ramb.: La Plata, marzo de 1920, Carlos Spegazzini.

Familia **Agriónidos**

12. *Argia Joergenseni* Ris : Tanti Viejo, provincia de Córdoba, febrero de 1920, Juan Durione.

13. *Ischnura fluviatilis* Sel.: Río Paraná (Paraguay), febrero de 1920, Carlos Spegazzini.

14. *Ceratura capreola* Hag.: Río Paraguay (Paraguay), febrero de 1920, Carlos Spegazzini.

EFEMERÓPTEROS

Familia **Polimitárcidos**

15. *Campsurus dorsalis* Burm.: Río Paraguay (Paraguay), febrero de 1920, Carlos Spegazzini.

16. *Campsurus paraguarius* sp. nov. (fig. 1).

♂. Caput superne nigrum; oculis in sicco nigris; inferne fulvo-album; antennis basi fulvescentibus, seta alba.

Prothorax albidus, transversus, superne convexus, stria utrimque transversa fusco-violacea. Meso et metathorax fulvi, nitidi.

Abdomen albidum, ultimis segmentis superne ad latera fusco-violaceo leviter tinctis; octavo tergito duobus punctis fusco-violaceis

notato; ultimo sternito fortiter transverso, brevis; copulatore elongato, subcylindrico, depresso, medio leviter dilatato; urodiis (cercis superioribus) et forcipe (cercis inferioribus) albis, immaculatis.

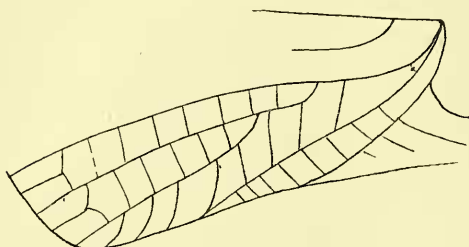


Fig. 1. — *Campsurus paraguayus* ♂ Nav.
Parte del ala anterior (Col. m.)

Pedes albidi; femoribus anterioribus leviter fusco-violaceo tinctis.

Alae hyalinae, reticulatione alba, densa.

Ala anterior costa, subcosta et radio saltem in medio basali fuscoviolaceo leviter tinctis; area costali similiter tincta; inter

venas 8 et 9 duae venae ramive (fig. 1).

♀. Abdomen dorso pallide fusco-violaceo; urodiis brevibus; massa ovigera grandi, elongata, viridi-livida.

	♂	♀
Long. corp.....	6,0 mm.	4,6 mm.
— al. ant.....	9,0 »	9,3 »
— al. post.....	4,4 »	3,8 »
— urod.....	23,0 »	—

Paraguay. Por el río Paraguay, febrero de 1920, Carlos Spegazzini, quien en un ejemplar ♂ anotó: « species crepuscularis » y en otro ♀ « species matutina ».

Familia Cénidos

17. *Caenis ludiera* sp. nov.

Similis argentinae Nav. Minor.

Corpus superne piceum, nitidum, inferne fuscum.

Cerci superiores albi, pellucidi, apice articulorum angustissime fusco annulato.

Pedes albidi, femoribus paulo obscurioribus.

Alae hyalinae, reticulatione fimbriisque albis, subcosta et radio fuscis, tenuibus; regione stigmatica levissime fusco tincta; areis subcostali et radiali paucis venulis.

Long. corp. ♂.....	2,7 mm.
— al.....	4,0 »

Patria. República Argentina: Alta Gracia, provincia de Córdoba, 1-8 de abril de 1920, Carlos Bruch. (Col. Bruch y mía.)

Familia **Bétidos**

18. *Callibaetis trifasciatus* Pet.: La Plata, 6 de septiembre de 1918, Carlos Bruch.

19. *Callibaetis zonalis* Nav.: Provincia de Buenos Aires, 1° de mayo de 1915, 7-14 de octubre de 1919, Carlos Bruch.

20. *Callibaetis apicatus* Nav.: Provincia de Buenos Aires, 4-27 de octubre de 1915 y 1919, Carlos Bruch.

21. *Callibaetis stictogaster* Nav.: Provincia de Buenos Aires, 15 de octubre de 1915, La Plata, 20-23 de octubre de 1919, Carlos Bruch.

22. *Callibaetis Bruchius* sp. nov. (fig. 2).

Caput fulvum, fusco dense maculatum; oculis in sicco fuscis; antennis parte basali cylindrica, fulva, apice nigra, apicali tenui, basi crassiore, albida.

Thorax fuscus, nitidus.

Abdomen fulvo-pallidum, fusco suffusum per plagas; superne aliquot segmentis macula fusca laterali notatis; urodiis albidis, segmentis pluribus basi et apice anguste. medio late fuscis.

Pedes albidis, femoribus macula fusca laterali in tertio apicali; tibiis fere tribus maculis lateralibus notatis.

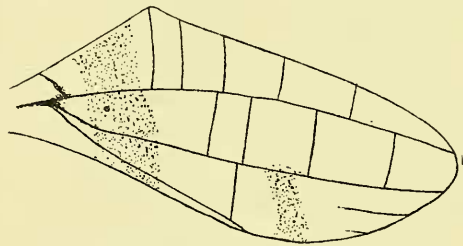


Fig. 2. — *Callibaetis Bruchius* ♂ Nav. Ala posterior

Alae hyalinae, vitreae, venis fulvo-pallidis, venulis pallidis.

Ala anterior plerisque venis fusco limbatis in maculas ellipticas minutos sparsas, ita ut praeter ramos fusco conspersa appareat, maculis latioribus densioribusque in areis costali et subcostali.

Ala posterior (fig. 2) oblonga, apice subacuta; area costali in angulum producta, fere 5 venulis instructa; venis tribus, prima et secunda subparallelis, ad medium magis distantibus, fere 4 venulis, tertia longa fere usque ad angulum posteriorem; membrana fascia transversa fuscescente prope basim, interdum alia brevi ultra angulum posteriorem.

Long. corp. ♂.....	6,0 mm.
— al. ant.....	7,3 »

Patria. República Argentina. La Granja (Alta Gracia), provincia de Córdoba, 1-8 de abril de 1920, Carlos Bruch (Col. Bruch).

23. *Bruchella* gen. nov.

En obsequio de don Carlos Bruch, inventor de la especie típica.

Similis *Baetidi* Ramb.

Abdomen 3 urodiis.

Ala anterior multis venulis in areis subcostali et radiali; nullis venis intercalatis ad marginem: vena postcubitali a praecedente separata, illique magis proxima quam sequenti, simplice; axillari (9 Eaton) furcata, seu ramo instructa.

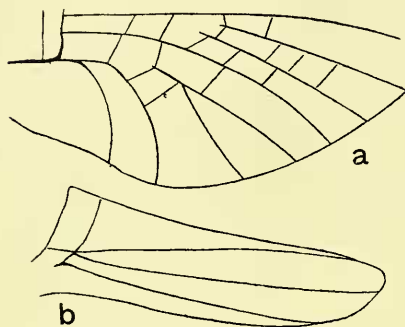


Fig. 3. — *Bruchella nigra* ♂ Nav.: a, base del ala anterior; b, ala posterior (Col. Bruch).

Ala posterior elongata, angusta, tribus venis longis; area costali basi lata, angulata, una venula vel ramo recurrente instructa.

El tipo es la siguiente especie.:

24. *Bruchella nigra* sp. nov. (fig. 3).

Caput cum oculis et thorax niger, nitidus. Antennae albae, parte basali cylindrica, fusca.

Abdomen fuscum; urodiis longis, albis, pellucidis, apice articulo- rum angustissime fusco annulato.

Pedes pallidi, pellucidi, femoribus fusco striatis.

Ala anterior hyalina, reticulatione grisea, subcosta et radio fuscis: membrana in area radiali leviter fusco tincta; multis venulis in medio alae anteriore, paucis in posteriore; procubito citra medium alae furcato, inter ramos vena interposita, aliquot venulis inter ipsam et ramum anteriorem; cubito et postcubito simplicibus, duabus venis inter ipsos; aliquot venulis in medio basali (fig. 3, a).

Long. corp. ♂.....	3,6 mm.
— al. ant.....	5,5 »

Patria. República Argentina: La Granja (Alta Gracia), provincia de Córdoba, 1-8 de abril de 1920, Carlos Bruch (Col. Bruch).

NEURÓPTEROS

Familia **Ascaláfidos**

25. *Fillus Brethesi* Nav. *Rev. Real Acad. Cienc. de Madrid*, 1919, p. 299, f. 2.

Siendo el tipo ♂, conviene señalar las diferencias del otro sexo, que ahora he visto.

♀. *Prothorax* *latus*, *brevis*, *supra mesonotum hand applicatus*.

Abdomen ala posteriore brevius, medio incrassatum, fuscum, superne maculis testaceis lateralibus ad aliquot segmenta.

Pedes nigri; tibiis posterioribus duabus striis longitudinalibus testaceis.

Alae latae, stigmatate subquadrato, fusco, saltem 4 venulis comprehenso.

Ala anterior area radiali 6 venulis internis; sectore radii 6 ramis; area postcubitali lata, simplice.

Ala posterior 3 venulis radialibus internis; sectore radii 5 ramis.

Long. corp. ♀.....	30 mm.
— al. ant.....	31 »
— al. post.....	26 »
— antenn.....	16 »

Patria. República Argentina: La Rioja, Giacomelli (Col. Bruch y mía).

Familia **Mirmeleónidos**

26. *Dimares albidilinea* Walk.: Chilecito (Mendoza), 15-17 de noviembre de 1919, Juan Durione.

27. *Dimares lepidus* Nav.: Chilecito (Mendoza), 17 de noviembre de 1919, Juan Durione.

28. *Austroleon alienus* Nav.: Tanti Viejo, provincia de Córdoba, noviembre de 1919, Juan Durione.

29. *Austroleon dispar* Banks: Quellhué (F. C. P.), Pastor Joh. Hoffmann. Chilecito (Mendoza), 15 de noviembre de 1919, Juan Durione.

30. *Austroleon verticalis* Banks: Quellhué (F. C. P.), Pastor

Joh. Hoffmann; Chaco de Santiago del Estero, a orillas del río Salado, cerca de Icaño, 1910, E. R. Wagner (Mus. de París).

31. *Austroleon frontalis* Banks : La Rioja, doctor Giacomelli.

32. *Austroleon sectorius* sp. nov.

Similis argentino Banks.

Caput flavum; macula grandi fusca inter et pone antennas, antrosum ante antennas in striam angularem utrimque extensa; vertice et occipite fusco punctatis; oculis fuscis; palpis flavis, articulo ultimo labialium vix incrassato; antennis fuscis, angustissime fulvo annulatis; clava forti, flava, apice et superne lineis transversis fuscis.

Thorax flavus, flavo pilosus. Pronotum paulo longius quam latius, linea longitudinali fusca laterali integra, alia inter utramque in prozona fusco-pallida. Meso et metathorax inferne lineis longitudinalibus fuscis notati, superne linea longitudinali juxta alas subintegra, alia bina ad medium interrupta.

Abdomen inferne fuscum, superne flavum, linea laterali longitudinali fusca (apex deest).

Alae hyalinae, irideae, subacutae; stinagte albido vel rufescente: reticulatione flava, fusco varia; procubito pallido, parum fusco striato; linea plicata nulla.

Ala anterior plerisque venis fusco striatis (procubito excepto); plerisque venulis ad insertionem fuscis fuscoque limbatis, item axillis fureularum marginalium, alam fusco punctatam efficientibus; atomo fusco ad rhagma: area apicali fere 5 venulis gradatis, radiali fere 3 venulis internis: sectore radii 8 ramis.

Ala posterior nullis venulis limbatis; sectore radii ejusque ramis fuscis: area radiali 2 venulis internis; sectore radii 7 ramis: pilula axillari ♂ grandi, disco testaceo, pedunculato.

Pedes flavidi, flavo pilosi, fusco setosi; articulis tarsorum apice fuscis; calcaribus testaceis, duos primos tarsorum articulos aequantibus aut superantibus.

Long. al. ant. ♂.....	20 mm.
— al. post.....	20 »

Patria. República Argentina: La Granja (Alta Gracia), provincia de Córdoba, 1-8 de abril de 1920, Carlos Bruch (Col. Bruch y mía).

33. *Ameromyia fidelis* Nav.: Chilecito, provincia de Mendoza, 15 de noviembre de 1919, Juan Durione; La Rioja, doctor Giacomelli.

Familia **Crisópidos**

34. *Chrysopa lanata* Banks : La Granja (Alta Gracia), provincia de Córdoba, 1-8 de abril de 1920, Carlos Bruch.

35. *Chrysopa lanata* Banks var. *basalis* nov.

Caput vertice depresso, linea longitudinali rubra juxta oculos.

Prothorax latior quam longior, superne ad latera viridis, ad medium late flavus.

Ala anterior radio stria fusca brevi notato juxta basim; venulis aliquot prope alae basim fuscatis, praecipue secunda procubitali (ad cellulam divisoriam), tribus cubitalibus et venula prima ultra sectoris cubiti ortum; item aliquot marginalibus posterioribus, seu ramo sectoris, apice posteubiti et primae axillaris; venulis gradatis $\frac{6}{6}$.

Long. corp.....	9,0 mm.
— al. ant.....	13,2 »
— alt. post.....	11,5 »

Patria. República Argentina : La Granja (Alta Gracia), provincia de Córdoba, 1-8 de abril de 1920, Carlos Bruch (Col. Bruch).

Tiene gran parecido con la var. *radialis* Nav. de la *Chrysopa vulgaris* Schn.; y como en otras cosas la *lanata* americana se comporta como estotra europea, cabe la sospecha de si en realidad ambas son idénticas específicamente, como otras veces se ha supuesto.

36. *Chrysopa paraguaria* sp. nov.

Similis *lanatae* Banks et *laevae* Nav.

Viridis.

Caput immaculatum; oculis in sicco nigro-aeneis, nitidis; antennis flavis, subtotis fuscentibus, articulo primo viridi.

Prothorax multo latior quam longior, angulis anticis oblique truncatis, superne duabus striolis sanguineis longitudinalibus prope marginem lateralem, anteriore et posteriore.

Pedes tarsi flavescentibus; tibiis posterioribus linea impressa longitudinali conspicua.

Alae angustae, acutae: reticulatione viridi; stigmatibus viridi, elongato, parum sensibili; venulis costalibus, radialibus et gradatis subtotis nigris; pilis nigris, tenuibus; fimbriis flavescentibus, brevibus.

Ala anterior venulis gradatis fere $\frac{4}{7}$; venulis intermediis 5, primis

(internis) nigris, prima ad ipsum apicem venulae divisoriae inserta; ramo divisorio et venulis plerisque in tertio alae interno nigris.

Ala posterior venulis gradatis fere $\frac{1}{6}$.

Long. corp.....	8,3 mm.
— al. ant.....	12,5 »
— al. post.....	11,0 »

Patria. Paraguay, por el río Paraguay, febrero de 1920, Carlos Spezzini (Col. mía).

37. *Rameta* gen. nov.

Similis *Nothochrysa* Mac Lachl.

Corpus robustum.

Caput labro antice emarginato, lobis rotundatis; antennis robustis, ala anteriore brevioribus.

Prothorax transversus.

Abdomen cercis haud exertis, lamina subgenitali ♂ manifesta.

Pedes teretes, linea impressa tibiae posterioris obsoleta; tibiarum calcaribus brevissimis vel nullis; unguibus arcuatis, sensim attenuatis.

Alae stigmatate elongato, in area costali densis pluribusque venulis instructo; venulis gradatis in duas series completas dispositis.

Ala anterior cellula tertia procubitali in tres divisa, seu ramo procubiti posteriore longiusculo, flexuoso, antice duabus venulis cum ramo anteriore, postice una venula cum cubito conjuncto; postcubito et axillari furcatis.

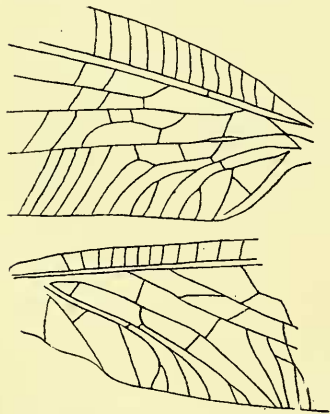


Fig. 4. — *Rameta sanguinea* Nav.
Base de las alas (Col. Bruch).

Ala posterior procubito breviter cum sectore radii et cum ramo anteriore cubiti fuso; postcubito sectore seu ramo instructo.

El tipo es la especie siguiente.

La estructura de la ala anterior en la región de la celdilla divisoria o tercera procubital, muestra claramente en éste, más que en ningún otro género de Crisópidos, la verdadera naturaleza de la venilla divisoria o ramo divisorio, que no es más que el ramo posterior del pro-

cubito (fig. 4), que en este género se alarga más de lo ordinario, para dar lugar a dos o tres celdillas en vez de una, entre ambos ramos.

38. *Rameta sanguinea* sp. nov. (fig. 4).

Viridis, pilis concoloribus vel pallidioribus.

Caput flavum, duobus punctis rubris in vertice pone antennis; clypeo et labro viridibus; oculis in sicco fusco-nigris; palpis brevibus, flavescentibus; antennis flavis.

Prothorax latior quam longior, angulis anticis late truncatis; viridis, superne fascia lata longitudinali sanguinea ad latera. Meso et metanotum fascia media longitudinali flava; macula scapulari ad mesonotum, puncto ad metanotum, sanguineis.

Abdomen superne fascia media longitudinali viridi-flava; lamina subgenitali superne concava, apice rotundata.

Pedes fortes, tarsis viridi-rufis.

Alae longae, apice subacutae, hyalinae, irideae.

Ala anterior venulis gradatis fere $15/13$, aliquot ad apicem inter utramque seriem et extra externam adjectis; intermediis 6; furculis marginalibus externis retrorsum sensim elongatis.

Ala posterior venulis gradatis fere $13/13$, similiter aliquot venulis adjectis ad apicem ut in ala anteriore; una venula inter rannum posteriorem et anteriorem postcubiti.

Long. corp. ♂.....	16,0 mm.
— al. ant.....	22,5 »
— al. post.....	20,4 »

Patria. República Argentina: La Granja (Alta Gracia), provincia de Córdoba, 1-8 de abril de 1920, Carlos Bruch (Col. Bruch).

Familia **Hemeróbidos**39. *Hemerobius Hageni* Nav. var. *distincta* nov.

Ala anterior subtota pone radium striolis transversis fusciscenti-pallidis fere in lineas transversas dispositis, densioribus in tertio apicali et posteriore; nulla venula radiali seu inter radium et procubitum citra ortum primi sectoris radii; venulis gradatis fere $6/7$, anteriore interna duobus spatiis a sequente sejuncta.

Cetera ut in typo.

Long. corp. ♀.....	4,3 mm.
— al. ant.....	7,0 »
— al. post.....	6,2 »

Patria. República Argentina: La Granja (Alta Gracia), provincia de Córdoba, 1-8 de abril de 1920, Carlos Bruch (Col. Bruch); La Plata, 1° de mayo de 1920, Carlos Bruch.

40. *Niremberge miranda* sp. nov. (fig. 5).

Caput testaceum, macula fusca in fronte; oculis fuscis; antennis fulvis, longis, articulis transversis, pilosis.

Thorax testaceus, superne maculis fuscis distinctus.

Abdomen fulvum, fulvo pilosum; lamina subgenitali ♂ horizontali, angusta, apicem abdominis excedente (fig. 5, a); ultimo tergito spina laterali longa declivi instructo.

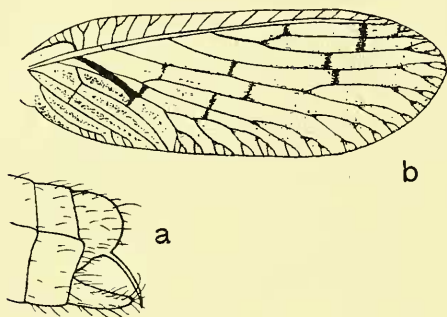


Fig. 5. — *Niremberge miranda* ♂ Nav.: a, extremo del abdomen; b, ala anterior (Col. Bruch).

Pedes pallidi; tibiis posterioribus fusiformibus, medio latis.

Alae hyalinae, irideae, apice elliptice rotundatae; reticulatione pallida; stigmathe elongato, pallido, parum sensibili.

Ala anterior (fig. 5, b) venulis discalibus gradatis $\frac{5}{4}$ fuscis fuscoque limbatis, stria forti obliqua fusca ab ortu procubiti ad venulam primam cubitalem; aliis striolis fusco-pallidis inter venas ad tertium basale et posterius; item venis plerisque partim fusco striatis et membrana leviter fusco marmorata.

Ala posterior penitus immaculata; ramis ad margines per plagas fuscescentibus; sectore radii duobus ramis longis, tantum ad apicem furcatis; duabus venulis discalibus.

Long. corp. ♂.....	3,3 mm.
— al. ant.....	5,0 »
— al. post.....	4,2 »

Patria. República Argentina: provincia de Buenos Aires, Carlos Bruch (Col. Bruch).

El género es nuevo para la Argentina y aun para América, pues hasta ahora sólo se había encontrado en Europa.

41. *Nomerobius psychoides* Blanch. (*Symphorobius modestus* Banks): La Plata, marzo de 1920, Carlos Spegazzini; Iturbe (Jujuy),

3600 metros, 7 de noviembre de 1919, Weiser; provincia de Buenos Aires, Carlos Bruch.

42. *Huarupiella pallida* Pet.: Asunción (Paraguay), 15-30 de julio de 1919, Carlos Spegazzini; provincia de Buenos Aires, 1° de mayo de 1905, Carlos Bruch.

SOCÓPTEROS

Familia Sécidos

43. *Psocus Burmeisteri* Nav.: Provincia de Buenos Aires, Carlos Bruch.

44. *Amphigerontia limpida* sp. nov. (fig. 6).

Caput facie fusca, tumida, fulvo pilosa; vertice fulvo, fascia media longitudinali lata et alia angusta juxta oculos, fuscis; oculis fuscis, globosis; palpis antennisque fuscis, fusco pilosis.

Thorax piceus, nitidus.

Abdomen piceus; margine ultimi tergiti flavido; cercis ♂ fuscis, brevibus, crassis; lamina subgenitali lata, postice rotundata.

Pedes fulvi, fulvo dense pilosi; tarsis fusciscentibus.

Alae hyalinae, reticulatione fusca.

Ala anterior (fig. 6) subcosta brevi; venula inter sectorem radii et procutitum brevissima; furca apicali sesquilongiore suo pedunculo in ramo anteriore, duplo in posteriore, angusta; stigmati triangulari, elongato, angusto, toto fusco; membrana hyalina, levi umbra fusciscente ad basim; puncto fusco ad apicem postcutiti.



Fig. 6. — *Amphigerontia limpida* ♂ Nav.
Ala anterior (Col. Bruch).

Long. corp. ♂.....	2,5 mm.
— al. ant.....	5,3 »
— al. post.....	4,0 »

Patria. República Argentina: La Granja (Alta Gracia), provincia de Córdoba, 4 de abril de 1920, Carlos Bruch (Col. Bruch).

45. *Amphigerontia tinctoria* sp. nov.

Caput fusco-ferrugineum, inter ocellos fuscum, fronte tumida, fusciscente; oculis fuscis; palpis fuscis; antennis fusco-ferrugineis, pilis hirsutis. Pili fulvi.

Thorax et abdomen picei, nitidi.

Pedes fulvi, fusco pilosi, tibiis obscurioribus.

Ala anterior membrana fusco tincta; maculis pallidioribus in tertio interno stigmatis et pone stigma usque ad medium cellulae discalis; reticulatione forti, fusca; venula inter sectorem radii et procubitum brevissima; furca apicali sesquolongiore suo pedunculo, puneto pallido ad axillam; cellula discali, venula posteriore et parte contiguarum, item apice venae cubitalis seu ad marginem pone cellulam discalem, pallidis; stigmatate grandi, triangulari-elongato, fusco; macula fusca ad apicem postcubiti et axillaris.

Ala posterior hyalina, levissime vix fuscescente tincta; reticulatione fusca; furcae apicalis ramo anteriore recto, posteriore curvo. subaequali suo pedunculo.

Long. corp.....	2,5 mm.
— al. ant.....	4,0 »
— al. post.....	3,3 »

Patria. República Argentina: La Granja (Alta Gracia), 1-8 de abril de 1920, Carlos Bruch (Col. Bruch y mía).

TRICÓPTEROS

Familia Hidropsíquidos

46. *Leptonema columbianum* Ulm. *Coll. Zool. Selys Longchamps, Trichopteren*, II, *Macronematinae*, 1907, p. 51, f. 49, ♀.

No hallo la descripción del ♂, por lo que daré un sucinto complemento.

♂. Palpi longi, articulo 3 longiore 4, fortiter dilatato, margine inferiore toto convexo. Antennae fulvae, ad articulationes anguste fusco annulatae.

Abdomen totum pallidum, pallide pilosum; cercis inferioribus longis, adscendentibus, in medio basali tenuibus, in medio apicali modice dilatatis; copulatore horizontali, apice dilatato, clavaeformi.

Ala anterior membrana leviter fulvo tincta; reticulatione fulvo-albida; area costali duobus punctis nigris, interiore ad basim rami recurrentis, exteriori grandiore ad apicem hujus rami, sed ad subcostam.

Ala posterior vitrea, fortiter iridea.

Long. corp. ♂.....	8,5 mm.
— al. ant.....	13,5 »
— al. post.....	9,0 »
— antenn.....	30,0 »

Patria. Por el río Paraguay (Paraguay), febrero de 1920 (Col. mía).

47. *Synoestropsis vitrea* Nav.

El tipo es ♀.

♂. Antennae ala anteriore plus duplo longiores, fulvae, ad articulationes fusco annulatae.

Thorax viridescens, pilis viridi-albis.

Abdomen viridescens, processu superiore elongato, bifido, lamina subjecta haud longiore; cercis inferioribus longis, adscendentibus, leviter arcuatis.

Alae reticulatione fulva vel viridescente.

Long. corp. ♂.....	13,5 mm.
— al. ant.....	21,5 »
— al. post.....	13,5 »
— antenn.....	53,0 »

Patria. Paraguay, por el río Paraná, febrero de 1920, Carlos Spe-gazzini (Col. mía).

48. *Rhyacophylax nivosus* sp. nov.

Similis *mesembrino* Nav., minor pallidiorque.

Caput fulvo-pallidum, pilis albis; oculis nigris; palpis pallidis; antennis pallidis, basi fortibus, sensim attenuatis, apice segmentorum angustissime fusco annulato.

Thorax fulvus, superne fuscescens, pilis albidis.

Abdomen fulvum, margine postico segmentorum late albido; filamento sexti segmenti arcuato, in medio basali crassiusculo, in medio apicali tenui, apicem octavi segmenti aequante; ultimo tergito elongato acuto; processu ultimi segmenti elongato, oblongo, horizontali, apice acuto, fisso; cercis inferioribus longis, adscendentibus, articulo apicali brevi, tenui, introrsum arcuato.

Pedes fulvo-albi, pilis albis, tibiae posterioris longis; tarso posteriore tibia paulo longiore.

Alae reticulatione fulvo-pallida, pubescentia albida.

Ala anterior pubescentia in medio anteriore albo-fulva; striola fusca ad areculum, atomo in medio areae procubitalis et ad basim furcae apicalis 4 et 5; nygmate fusco.

Ala posterior tota nivea; venis in tertio anteriore vix obscurioribus; fimbriis longiusculis niveis; furcis apicalibus 2, 3, 5 longitudine subaequalibus, 5 latiore.

Long. corp. ♂.....	3,5 mm.
— al. ant.....	5,4 »
— al. post.....	4,0 »

Patria. República Argentina: La Plata, atraído por la luz, 14 de febrero de 1920, Carlos Bruch (Col. Bruch y mía).

Familia **Leptocéridos**

49. *Oecetis mutila* Nav.: Por el río Paraguay (Paraguay), febrero de 1920, Carlos Spigazzini.

50. *Oecetis castilleja* Nav.: Monte Veloz, 14 de enero de 1920, Carlos Bruch.

51. *Leptocella Brethesi* Nav.

Indicaré algunas particularidades de la ♀, completando, en parte, la descripción original del macho.

Antennae fulvae, albo pilosae; articulo primo cylindrico conico, capite haud longiore, ceteris cylindricis, apice fusco, parte fusca sensim latiore et in medio apicali antennae totae fuscae.

Abdomen viridescens, albido pilosum.

Ala anterior venis nigro breviter striatis, maxime ultra anastomosis, itaque in cellula apicali IV fere tribus striolis in quoque ramo; pubescentia plerumque fulva; fimbriis fulvis, ad marginem furcae apicalis 5 longioribus et obscurioribus.

Long. corp. ♀.....	7,2 mm.
— al. ant.....	10,7 »
— al. post.....	8,5 »
— antenn.....	17,0 »

Patria. República Argentina: La Plata, marzo de 1920, Carlos Spigazzini (Col. mía); provincia de Buenos Aires, Carlos Bruch (Col. Bruch).

52. *Leptocella Bruchi* sp. nov. (fig. 7).

Caput fulvum, albo longiter pilosum.

Thorax fulvo testaceus, albo pilosus.

Abdomen fulvo-album, pilis concoloribus; ultimo tergito lato, medio late emarginato; cercis superioribus longis, cylindricis, clavaeformibus, seu sensim dilatatis, apice rotundatis (fig. 7); cercis inferioribus parum adscendentibus, fulvis; lamina subgenitali convexa, apice rotundata.

Pedes pallidi, pallido pilosi; calcaribus 0, 2, 2, internis longioribus; tibia posteriore ultra medium leviter geniculata, seu dorso concava; tarso posteriore tibia longiore.

Ala anterior reticulatione et pubescentia fulvis; venis plerisque ultra anastomosim punctis elongatis fuscis notatis, in cellula apicali IV tribus utrimque et axilla longiter fusca; etiam procubito et cubito in medio basali; cellula discali subaequali suo pedunculo, in tertio externo antice fortiter convexa, postice leviter concava; furca apicali 1 sesquilingiore (in ramo posteriore) suo pedunculo, 3 triplo, 5 elongata, angusta, fimbriis ibidem longiusculis fuscis fulvisque.

Ala posterior hyalina, iridea; reticulatione fulvo-alba; pubescentia pallida, rara, ad alae apicem fulva, densiore; lobo axillari late rotundato, parum prominente, fimbriis ibidem fulvo-albis.

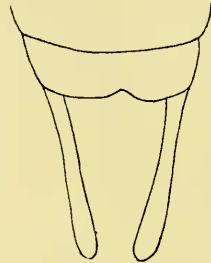


Fig. 7. — *Leptocella Bruchi*
♂ Nav. Extremo del abdomen visto por encima (Col. Bruch).

Long. corp. ♂.....	7,8 mm.
— al. ant.....	11,0 »
— al. post.....	8,4 »

Patria. República Argentina: Monte Veloz, estancia Barreto, 14 de enero de 1920 (Col. Bruch).

53. *Leptocella mixta* sp. nov. (fig. 8).

Caput fulvum, pilis fulvo albis; palpis fuscis, pilis albidis vestitis; antennis fulvis, albido pilosis, ala anteriore subduplo longioribus, in tertio basali articulis a tertio apice fusco annulatis; articulo primo capite paulo longiore, secundo brevi, tertio duobus praecedentibus simul sumptis paulo longiore.

Thorax testaceus, nitens, pilis albidis vestitus.

Abdomen fulvum, inferne in medio apicali fuscescens; processu ultimi tergiti (fig. 8, a) triangulari elongato, in duos lobos profunde fisso, singulis lobis elongatis, angustis, linguaeformibus; cercis superioribus processu dorsali duplo longioribus, a latere visis (fig. 8, b) in medio basali latiusculis, ultra medium angustis, apice leviter dilata-

tis; cercis inferioribus adscendentibus, apice dilatatis, truncatis, longiter pilosis; lamina subgenitali triangulari-ovali, nitida.

Pedes fulvi, albido leviter denseque pilosi; tibiis posterioribus curvatis, seu a latere visis superne concavis; calcaribus 0, 2, 2, internis longioribus.

Alae reticulatione fulva.

Ala anterior membrana fulvo tincta, pilis fimbriisque fulvis; squamulis nigris densis inter venas, lineas longitudinales formatibus, seu areas fere totas oppletibus; cellula discali longa, subae-

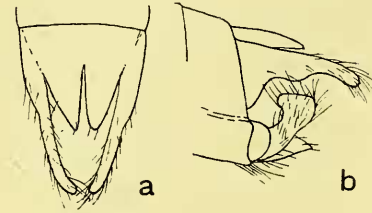


Fig. 8. — *Leptocella mixta* ♂. Extremo del abdomen: a, visto por encima; b, visto de lado (Col. Bruch).

quali suo pedunculo, margine anteriore late convexo; furca apicali 1 sesquilongiore suo pedunculo, cellula apicali IV triplo.

Ala posterior hyalina, iridea; membrana sub lente visa undulata in medio posteriore, in reliquo pilis fuscis tenuibus brevibus sparsis, densioribus ad apicem; fimbriis albidis; primis venis parum sensibilibus ad furcas; nygmate visibili; furca apicali 5 longa lataque.

Long. corp. ♂.....	8,5 mm.
— al. ant.....	12,7 »
— al. post.....	10,0 »

Patria. República Argentina: Alta Gracia, provincia de Córdoba. 1-8 de abril de 1920, Carlos Bruch (Col. Bruch).

54. *Leptocella nigricapilla* sp. nov. (fig. 9).

Caput fulvum, pilis albis, in fronte nigris, longiusculis, erectis; oculis grandibus, nigris, superne pallidioribus; antennis ala anteriore subduplo brevioribus, in medio apicali fulvis, fulvo pilosis; in medio basali

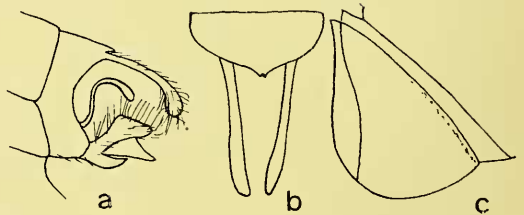


Fig. 9. — *Leptocella nigricapilla* ♂ Nav. : a y b, extremo del abdomen; c, lóbulo axilar del ala posterior (Col. m.).

fulvis, albo pilosis, apice articulorum fusco, hoc colore sensim elongato, itaque articulis 9 et sequentibus subtotius fuscis.

Thorax testaceus, albo pilosus.

Abdomen albidum, subpellucidum, apice fulvum; processu ultimi

tergiti brevi, lato, triangulari, bidentato (fig. 9, *b*); cercis superioribus longis, cylindricis, a latere visis (fig. 9, *a*) apicem versus incrassatis; cercis inferioribus leviter adscendentibus, pilosis; lamina subgenitali arcuata, triangulari; copulatore in laminam verticalem, apice attenuatam, acutam; processu 10 segmenti sigmoideo, apice incrassato.

Pedes pallidi, albido pilosi; tibiis posterioribus superne leviter concavis; tarsis posterioribus tibia longioribus, primo articulo ceteris simul sumptis multo longiore, paulo tibia brevior.

Ala anterior membrana leviter fulvo tincta; reticulatione fulva; pubescentia fulva; squamulis fuscis, densis, strias transversas parum definitas maculasque formantibus, praecipue in medio apicali et posteriore; macula distinctiore fusca ad stigma; atomis fusco-nigris 4-5 praeter angulum posteriorem; pedunculis I furcae apicalis et IV cellulae subaequalibus; furca apicali I duplo brevioribus; cellula discali multo brevior suo pedunculo, margine anteriore arcuato, posteriore recto.

Ala posterior hyalina, fortiter iridea; pubescentia fulva in tertio apicali; reticulatione pallida, in medio anteriore fulvescente, fimbriis pallidis, lobo axillari (fig. 9, *c*) distincto, rotundato.

Long. corp. ♂.....	8,0 mm.
— al. ant.....	9,0 »
— al. post.....	6,8 »
— antenn.....	20,0 »

Patria. Paraguay, por el río Paraguay, febrero de 1920, Carlos Spegazzini (Col. mía).

55. *Leptocella Spegazzinia* sp. nov. (fig. 10).

Caput, palpi, antennae fulvae, pilis albis; oculis in sicco fusco-aeneis; antennis ad apicem articulorum (in tertio basali, ceteri articuli desunt) fuscis; articulo primo crasso, fulvo, capite haud longiore.

Thorax testaceo-fulvus, nitidus, albo pilosus.

Abdomen fulvo-album, modice albido pilosum; processu ultimi tergiti (fig. 10, *a*) triangulari, integro; cercis superioribus duplo longioribus, a latere visis in medio basali latis, mox angustatis, apice leviter dilatatis; cercis inferioribus leviter adscendentibus, subhorizontalibus, longiter pilosis; lamina subgenitali brevior, apice rotundato truncata; processu decimi segmenti longo, baculiformi, apice dilatato.

Pedes fulvo-albi, albido pilosi, calcaribus 0, 2, 2, internis longioribus; tibia posteriore leviter recurva, seu a latere visa superne leviter concava.

Ala anterior iridea, reticulatione fulva; membrana levissime fulvo tincta; pilis plerisque fulvis, in regione stigmali pilis testaceis albis-

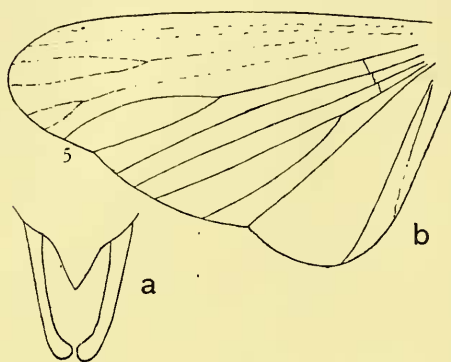


Fig. 10. — *Leptocella Spigazzinia* ♂ Nav.: a, extremo; b, ala posterior (Col. m.)

que, tres maculas argenteas inter quatuor testaceo-ferrugineas formantibus; aliquot squamulis nigris sparsis, densioribus prope areculum in area procubitali; cellula discali lata, brevioris suo pedunculo, margine anteriore late convexo; furca 1 apicali duplo, cellula IV apicali quadruplo longioris suo pedunculo.

Ala posterior hyalina, fortiter iridea; reticulatione alba, pilis fimbriisque albis; membrana sublente minutissime undata; lobo axillari grandi, ad marginem rotundato, prominente (fig. 10, b).

Long. corp. ♂.....	8,2 mm.
— al. ant.....	11,7 »
— al. post.....	8,5 »

Patria. Paraguay, por el río Paraguay, febrero de 1920, Carlos Spigazzini (Col. mía).

56. *Brethesella* gen. nov.

Similis *Leptocellae* Banks.

Antennae primo articulo crasso, longo, fere capite longiore. Palpi maxillares longi et tenues, tertio articulo ceteris longiore.

Abdomen cercis superioribus cylindricis.

Pedes calcaribus 0, 2, 2 ? (1), internis longioribus.

Ala anterior angusta, ante apicem parum ampliata, furcis apicalibus 1,5, cellula apicali IV pedunculata.

Ala posterior (fig. 11) basi lata, plicatili; furca apicali 5 praesente; cellula apicali II manifesta, IV nulla, sed vena furcam apicalem 5 praecedente in medio externo sensibili.

El tipo es la especie siguiente.

He denominado *Brethesella* este género en obsequio de don Juan

(1) Falta la pata posterior en el tipo.

Brèthes, distinguido entomólogo, a cuya generosidad debo la especie típica y muchas otras que figuran en mi colección.

57. *Brethesella decorata* sp. nov. (fig. 11).

Caput cum palpis et antennis fulvum, pilis albidis; antennis primo articulo cylindrico-conico, ceteris cylindricis, apice fusco annulatis.

Thorax testaceo-ferrugineus, albido pilosus.

Abdomen fulvo-albidum, pilis concoloribus raris brevibusque; cercis superioribus et inferioribus ♀ cylindricis, albido pilosis.

Pedes fulvi, albido pilosi.

Ala anterior angusta, apice elliptice rotundata; membrana leviter fulvo tineta; reticulatione fulva; pubescentia plerumque fulva, fusco mixta, in fascias transversas 4 fuscescentes ex squamulis pilisque distinctius disposita, marginibus earundem fuscis: duas internas ad medium alae citra regionem stigmati-

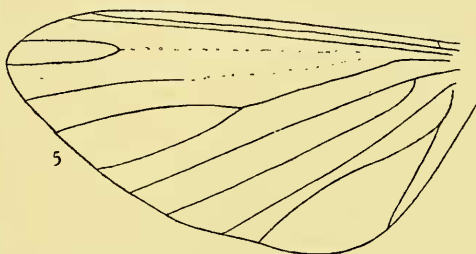


Fig. 11. — *Brethesella decorata* Nav. Ala posterior (Col. n.)

cam a sectore radii ad marginem posteriorem, tertiam stigmatem latiore et minus definitam; externam inter hanc et apicem, a furca apicali 1 ad marginem externum 5-6 punctis fusco-nigris, ex squamulis; cellula discali brevioris suo pedunculo, margine anteriore leviter convexo, posteriore subrecto; fusca apicali 1 duplo longiore (in ramo posteriore) suo pedunculo; cellula apicali IV plus triplo in margine anteriore.

Ala posterior (fig. 11) hyalina, pubescentia (densiore in tertio externo) fimbriisque fulvis; furca apicali 1 distincta, longa lataque, pedunculo obsoleto; vena sequente manifesta in medio externo; nygmate distincto; furca apicali 5 longa, subaequali suo pedunculo.

Long. corp.....	7,7 mm.
— al. ant.....	11,4 »
— al. post.....	3,0 »

Patria. República Argentina: provincia de Entre Ríos, Juan Brèthes ded (Col. mía).

Familia **Filopotámidos**

58. *Chimarra canosa* Nav. : Alta Gracia, 3 de abril de 1920,
Carlos Bruch; Mendoza, C. Reed.

Zaragoza, 19 de junio de 1920.